

“ La Organización Musical, un trabajo en equipo ”

OBJETIVO DEL TALLER: *Introducir a los participantes en los elementos básicos de la organización musical y como la correcta actitud de un equipo puede ganar el corazón del Padre.*

INTRODUCCIÓN

Al tocar con varios músicos la necesidad de elementos que organicen nuestra música se hace indispensable. Su uso y estudio nos proporciona además un mejor aprovechamiento del tiempo y de los recursos que Dios ha puesto en nuestras manos.

Muchas veces la forma en que llevamos nuestros ensayos adelante nos lleva a fracasar. Esto pasa cuando:

Nuestros ensayos carecen de Dirección.

*Cuando usamos el tiempo del ensayo para tocar (zapar) en vez de ensamblar nuestra música.
Cuando nuestros ensayos se convierten en un evento social.*

Nuestros ensayos carecen de Preparación.

Cuando usamos el ensayo para estudiar nuestras partes, en vez que estudiarlas en la semana.

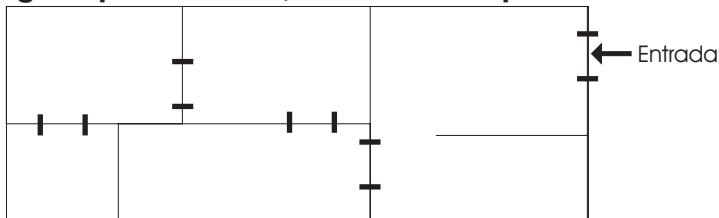
.Nuestros ensayos carecen de Proposito.

*Sabemos que tenemos que ensayar, pero pensamos que si lo hacemos o no, casi es lo mismo.
Nuestra impuntualidad también juega un rol importantísimo dentro del **proposito**. Necesitamos entender que con nuestra impuntualidad estamos desestimando nuestra tarea (proposito) y la de los demás.
el tiempo es valioso y cuando involucra a otras personas mas aun.*

El orden y la disciplina no son cosas fáciles de conseguir, pero no hay persona que no le guste trabajar en un lugar donde existe el orden y la disciplina de trabajo.

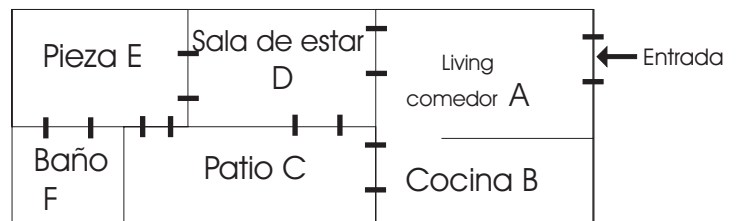
(Con este ejemplo, relacionamos algo que es conocido por ellos, con el contenido a Enseñar)

Igual que una casa, cada canción posee una estructura determinada. ¿Como es tu casa?.....



Dibujar un croquis de una casa...

Luego le asignamos un nombre y una letra a cada uno de los ambiente.



EXPLICACIÓN:

Nuestra casa tiene una ESTRUCTURA, compuesta por Cinco ambientes, yo puedo mostrarselas de diferentes maneras:

- comenzando por el Living comedor, luego la cocina, después el patio, pasar por la sala de estar, y finalmente llegar a la pieza y el baño.
- O puedo empezar por el living comedor, luego por la sala de estar, bajar al patio y finalmente llegar a la pieza y el baño.
- También puedo comenzar por el Living comedor, pasar por la sala de estar, ir a la pieza, baño, subir nuevamente a la pieza y finalmente llegar al patio y la cocina, etc..

Como nos damos cuenta existen varias FORMAS de recorrer una misma ESTRUCTURA.

poniendo nuestra música en orden.

En la música también utilizamos croquis a los que llamamos Chart para indicar la Estructura y la Forma del tema que vamos a tocar.

la Estructura

la estructura nos indica las diferentes partes de un tema. al igual que nuestra casa, cada parte está marcada por una letra. a-b-c etc.. a las que llamamos "**letras de ensayo**" menos la introducción del tema que se marca con la abreviación **INTRO.**

Titulo del tema

Letra y música

MARCACION DEL TIEMPO → ♩ = 100

INTRO. C FMAJ⁷ D-7 G_{SUS}

LETRAS DE ENSAYO A C A-7 FMAJ⁷ G_{SUS}

B C/E FMAJ⁷ A-7 G_{SUS}

La Forma

La Forma nos indica de que manera vamos a recorrer las diferentes partes de un tema.

Ejemplo

INTRO. A- B- A-

NOTA: La Forma musical que utilizaremos en cada tema puede pactarse previamente con el director de Alabanza, o proponer señas que indiquen a que lugar de la canción desea ir.

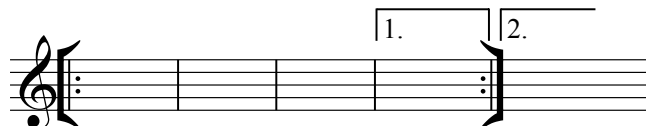
Pensemos ahora en alguna canción conocida y descubramos su Forma:

Preparación de charts

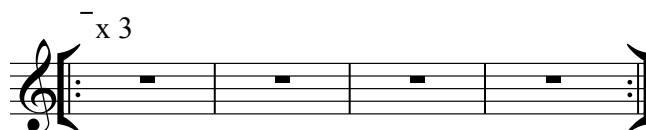
1. Barras de repetición (a)



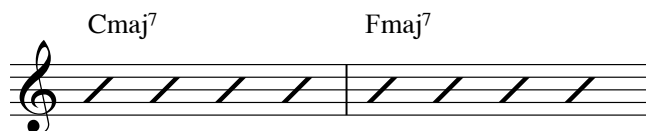
2. Casillas de repetición



3. Barras de repetición (b)



4. Slash



4. Anticipaciones (síncopas en el ritmo armónico)



6. Kicks



D.C. (da capo)

1. Da capo al fine

A C F C G

B C E- 1. F 2. F Gsus⁴

C C F D- Gsus⁴ A- Gsus⁴ G⁷

Fine D.C. al Fine

2. Da capo y sigue

2

A C F C G

B C E- 1. F ‰ 2. F Gsus⁴

C C F D- Gsus⁴ A- Gsus⁴ G⁷

D Fmaj etc... **D.C y sigue**

3. Da capo al coda

A C F C G ⊙

B C E- 1. F ‰ 2. F Gsus⁴

C C F D- Gsus⁴ A- Gsus⁴ G⁷

⊙ Fmaj ‰ D- G C **D.C. al Coda**

D.S (dal segno)

1. D.S al coda, (también puede ser D.S al fine y D.S. y sigue)

B^b-/E^b ‰ ‰ ‰

‰ A^bmaj⁷ F⁷ B^b-⁷ E^b7 ⊙ E^b-⁷ A^b7 D^bmaj⁷ D^b-⁷

⊙ A^bmaj⁷ B^b-⁷ B⁷ A^bmaj⁷ **D.S. al Coda**